

หลักสูตรฝึกอบรมการใช้งานโปรแกรม

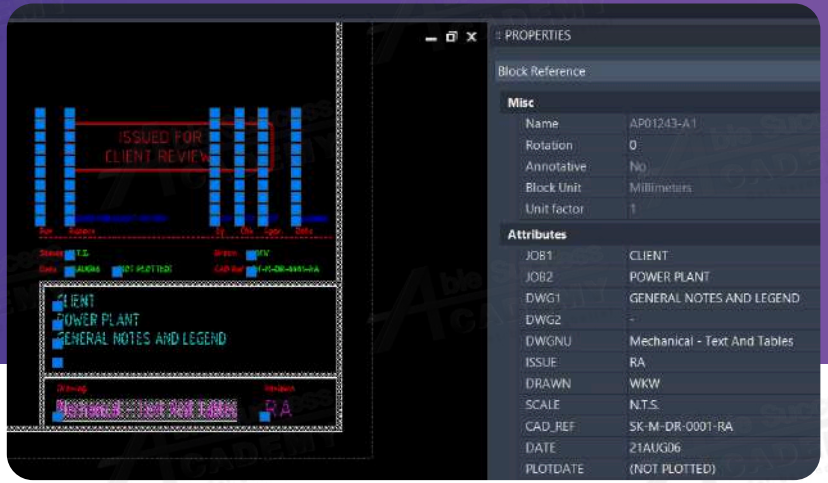
ZWCAD

2D Drafting Advanced

ระยะเวลาในการอบรม 2 วัน

รายละเอียดหลักสูตร

หลักสูตร “ZWcad 2D Drafting Advanced” ผู้เข้าอบรมจะได้เรียนรู้การใช้งานโปรแกรม ZWcad ในด้านการเขียนแบบเชิงวิศวกรรม ที่มีการใช้เครื่องมือต่าง ๆ ในระดับสูง เพื่อช่วยลดระยะเวลาการทำงานซ้ำซ้อนออกไป โดยจะสอนการใช้งานการสร้าง Block ในรูปแบบพิเศษ Attribute Block (บล็อกที่สามารถพิมพ์ข้อความเฉพาะจุดได้), Dynamic Block (บล็อกที่สามารถปรับเปลี่ยนรูปทรง หรือซ่อน/แสดงเนื้อหาตามที่ต้องการ), หรือในส่วนของการทำงานร่วมกับไฟล์ภาพนอกเฉพาะส่วน X-Ref ที่มีการใช้เครื่องมือ Masking เข้ามาช่วยในการจำกัดการแสดงผล และเครื่องมือ Data Field ที่มีการดึงข้อมูลของโปรแกรมมาช่วยให้อ่านงานสามารถจัดลำดับหน้า Layout ลงใน Title Block ได้อย่างอัตโนมัติ เป็นต้น



- เรียนรู้การแก้สร้าง Template และ Setup Standard สำหรับการเขียนงาน Dwg
- เรียนรู้เทคนิคการสร้าง Block ในรูปแบบ Attribute และ Dynamic Block
- เรียนรู้การใช้งาน Masking ร่วมกับไฟล์ภายนอก X-Ref และ Block
- เรียนรู้การนำข้อมูล Data Field ไปใช้งานใน Title Block
- เรียนรู้การ Publish โครงการขนาดใหญ่ด้วย Title Block เดียว
- เรียนรู้การใช้เครื่องมือ Annotation Scale ในการปรับขนาดของตัวหนังสือ
- เรียนรู้การปรับแต่ง Dimension Style (Block Header)

คุณสมบัติของผู้เข้าเรียน

- มีพื้นฐานในการใช้งาน ZWcad 2D Drafting Essentials
- มีความรู้ในการเขียนแบบออกแบบวิศวกรรม

สถานที่อบรม



Able Success Co., Ltd.

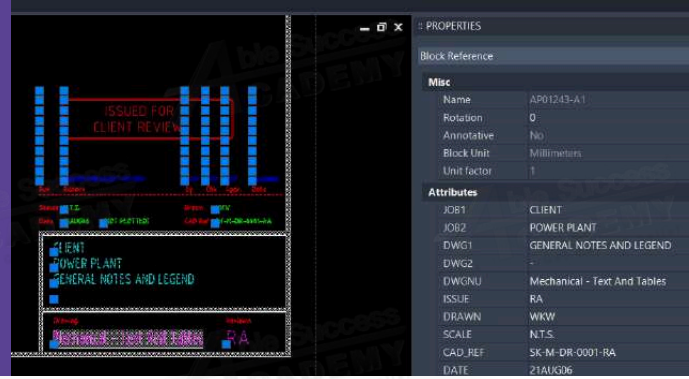
188/1108 Soi Romklat 52/1, Airlink Park 3rd Fl., Romklat Rd., Khlong Sam Prawet, Lat Krabang BKK. 10520

02-101-9244 02-101-9245 www.ablesuccess.co.th, www.ablesacademy.com

ZWCAD

2D Drafting Advanced

COURSE OUTLINE



บทที่ 1 การสร้างและจัดการ Template สำหรับการเขียนงาน

- การสร้าง Template ที่ใช้บ่อยสำหรับการเขียนงานใน Dwg
- การตั้งค่า Setup ให้ตรงตามมาตรฐานองค์กรหรือโครงการ
- การปรับแต่งและจัดการ Layer, Line Types และ Text Style
- การสร้าง Layout Viewports และการใช้งาน Layout Template

บทที่ 2 การสร้างและจัดการ Block: Attribute และ Dynamic Block

- การสร้าง Block ด้วยการเพิ่ม Attribute เพื่อการใช้งานซ้ำและจัดการข้อมูล
- เทคนิคการสร้าง Dynamic Block ที่ยืดหยุ่นและปรับขนาดได้
- การตั้งค่าและการปรับแต่ง Block Properties สำหรับการใช้งานที่หลากหลาย
- การแก้ไขและจัดการ Block Reference ในโปรเจกต์

บทที่ 3 การทำงานร่วมกับไฟล์อื่น X-Ref และ Masking

- การเชื่อมโยงไฟล์ภายนอก (X-Ref) เข้ากับไฟล์หลัก
- การจัดการ X-Ref เพื่อให้งานออกแบบเป็นระบบ
- การใช้ Masking เพื่อซ่อนหรือบังส่วนของ Block หรือ X-Ref
- การแก้ไขและอัปเดต X-Ref ในโปรเจกต์อย่างมีประสิทธิภาพ

บทที่ 4 การใช้งาน Data Field และ Title Block

- การสร้างและนำ Data Field มาใช้ใน Title Block
- การเชื่อมโยงข้อมูลจากโปรเจกต์เข้ากับ Data Field
- การตั้งค่าและปรับแต่ง Title Block ให้แสดงข้อมูลอัตโนมัติ
- การใช้งาน Template ของ Title Block ในหลายโครงการ

บทที่ 5 การปรับขนาดและการใช้ Annotation Scale

- การใช้งานเครื่องมือ Annotation Scale เพื่อปรับขนาดตัวหนังสือและสัญลักษณ์
- การตั้งค่า Annotation Scale สำหรับการงานในหลายๆ มิติ
- การจัดการขนาดตัวหนังสือที่สัมพันธ์กับสัดส่วนของแบบ
- การปรับแต่งและตั้งค่า Scale เพื่อให้ตรงตามความต้องการของโปรเจกต์

บทที่ 6: การปรับแต่ง Dimension Style

- การปรับแต่ง Dimension Style ให้เหมาะสมกับมาตรฐานและความต้องการ
- การแก้ไขและปรับ Block Header ใน Dimension Style
- การตั้งค่าเส้น, ลูกศร, และข้อความใน Dimension Style
- การบันทึกและใช้งาน Dimension Style ในหลายโปรเจกต์



Able Success Co., Ltd.

188/1108 Soi Romkiao 52/1, Airlink Park 3rd Fl., Romkiao Rd., Khlong Sam Prawet, Lat Krabang BKK. 10520



02-101-9244



02-101-9245



www.ablesuccess.co.th, www.ablesacademy.com